

# PAROC HVAC SECTION ALU-COAT T

IZMANTOŠANA UN IESTRĀDE



**PAROC**®



*Ilggadējā prakse Latvijā, siltinot dzīvojamās ēkas, komerciālus un rūpniecības objektus, pierādījusi, ka cauruļvadu siltumizolācija ir ļoti efektīvs siltināšanas paņēmieni, kuram ir īpaši īss atmaksāšanās laiks.*

## **CAURUĻU ČAULU AR FOLIJAS PĀRKLĀJUMU PAROC HVAC SECTIONS ALUCOAT T**

PAROC cauruļu čaulas ir teicami izstrādātas un plaši izmantotas cauruļu izolēšanā.

Plašs čaulu izmēru klāsts nodrošina izolācijas risinājumus visu veidu standarta izmēru caurulēm. Sekojiet iestrādes instrukcijām, lai nodrošinātu kvalitatīvu rezultātu.

Piezīme: Dažiem pielietojuma veidiem, kā, piemēram, uguns aizsardzības risinājumos, jāņem vērā vietējie būvnormatīvi.



### **VISPĀRĒJĀS INSTRUKCIJAS:**

1. montāžas laikā, gan izolējamajam objektam, gan izolācijai jābūt vismaz +10 °C siltiem
2. ļaujiet izolācijas materiāla temperatūrai izlīdzināties ar apkārtējās telpas, kur tas tiks montēts, temperatūru
3. izolācijas lentu vienmēr jāglabā istabas temperatūrā
4. virsmām, kuras jāsavieno ar izolācijas lenti, obligāti jābūt tīrām un sausām
5. lūkojieties, lai cauruļu čaulu savienojumi ir cieši, taču nav pārspriegoti, tas pats attiecas arī uz stiprinājumiem un citām balstošajām daļām

# JAUNUMS: SILTUMIZOLĀCIJAS ČAULAS AR IESTRĀDĀTU LĪMLENTU PAROC HVAC SECTIONS ALUCOAT T. IESTRĀDE, KAS NODROŠINA KVALITATĪVU REZULTĀTU!

Čaulas nostiprina ar tērauda stiepli, tērauda lenti vai izolācijas lenti. Līkuma savienojumu nostiprina ar izolācijas lenti.

Kad čaulas ir nostiprinātas ar izolācijas lenti, izmantojiet sūkli, lai notīrītu savienojuma vietas un nodrošinātu ciešu savienojumu!

Cauruļu čaulu gali tiek nostiprināti izmantojot noslēguma lenti. Noslēguma lenti aploka apkārt čaulai, piegriež, un nostiprina ar izolācijas lenti.

## GARENVIRZIENA SAVIENOJUMU NOSLĒGŠANA AR IZOLĀCIJAS LENTI PAROC ČAULAI PAROC HVAC SECTIONS ALUCOAT T:

- piespiediet garenvirziena malas cieši kopā
- noņemiet papīra pārklājumu no līmlentas
- pārlieciet savienojamo malu, pāri savienojumam
- nepārspriegojiet lenti
- saspiediet gatavo savienojumu cieši kopā

## ŠĶĒRSSAVIENOJUMU NOSTIPRINĀŠANA AR LENTI:

- kad noslēdzat šķērssavienojumus, izmantojiet abpusējo lenti ar trīs līmēšanās vietām
- novietojiet lenti uz savienojuma
- lentes galus salīmējiet kopā tā, lai līpošās puses būtu vērstas viena pret otru un viens gals mazliet garāks par otru
- pielociet un pielīmējiet arī lentes savienojuma garāko galu pie cauruļu čaulas savienojuma

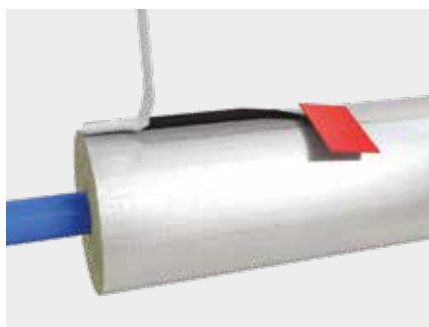
## CAURUĻU STIPRINĀJUMU VIETU IESTRĀDE:

- izdariet nepieciešamos izgriezumus pirms montāžas
- nespiediet savienojuma vietas pārāk cieši kopā
- noizolējiet stiprinājuma vietu pie caurules, bet ne pašu stiprinājumu
- nostipriniet cauruļu čaulu pie stiprinājuma ar tērauda stiepli vai lenti

Mūsu rekomendācijas balstītas uz pieredzi un visjaunākajām zināšanām. Tā kā mums nav kontroles pār izstrādājumu pielietošanu, mēs nevaram uzņemties atbildību par kaitējumiem, kas rodas, pielietojot šo izstrādājumu.



1. Pirms garenšuves līmēšanas notīram līmējamo virsmu.



2. Rūpīgi salīmējam čaulas garenšuvi.



3. Čaulu nostiprina ar tērauda stieples gredzeniem,



4. ...vai nostiprinam stiepli tinot spirālveidā uz čaulas



5. ...vai nostiprinam ar līmlenti.



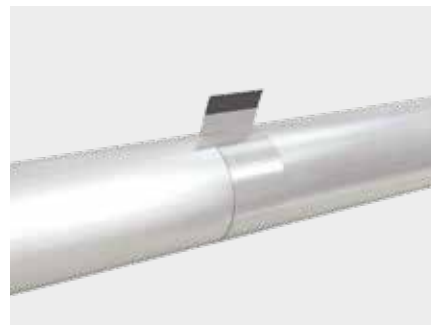
6. Stiprinājums ar līmlentes gredzenu.



7. Čaulu savienojumu malām jābūt cieši kopā.



8. Salīmējam šuvi ar līmlentu.



9. Līmlentes galus salīmējiet kopā tā, lai līpošās puses būtu vērstas viena pret otru un viens gals mazliet garāks par otru.



10. Pielociet un pielīmējiet līmlentes garāko galu pie cauruļu čaulas gredzena.



11. Līkumus piegriezām no čaulas.



12. Līkuma montāža.



13. T gabala montāža.



14. T gabala montāža.



15. Noghiežam izolācijas nobeigumu nepieciešamā garumā.



16. Montējam uzgali uz čaulas nobeiguma.



17. Stiprinam uzgali ar stiepli un līmlentu.

**Atbildības atruna.** Šajā dokumentā iekļautā tehniskā informācija tiek nodrošināta bez maksas un brīvprātīgi, un par tās saņemšanu un interpretāciju ir atbildīgs saņēmējs. Tā kā informācijas lietošanas apstākļi var atšķirties un tos nav iespējams kontrolēt, Paroc neuzņemas atbildību par jebkuru šajā dokumentā aprakstītā izstrādājuma datiem, kas saistīti ar noteiktiem lietojumiem, precizitāti vai uzticamību. Paroc patur tiesības veikt izmaiņas šajā dokumentā bez iepriekšēja paziņojuma.

Novembrī 2019  
1017TILV1119  
© Paroc 2019